

# Statistische Berichte

des Statistischen Amtes des Saarlandes

Saarbrücken 1, Hardenbergstraße 3,

Fernsprecher 6 4911

\*) H I 1 - m - 2,65

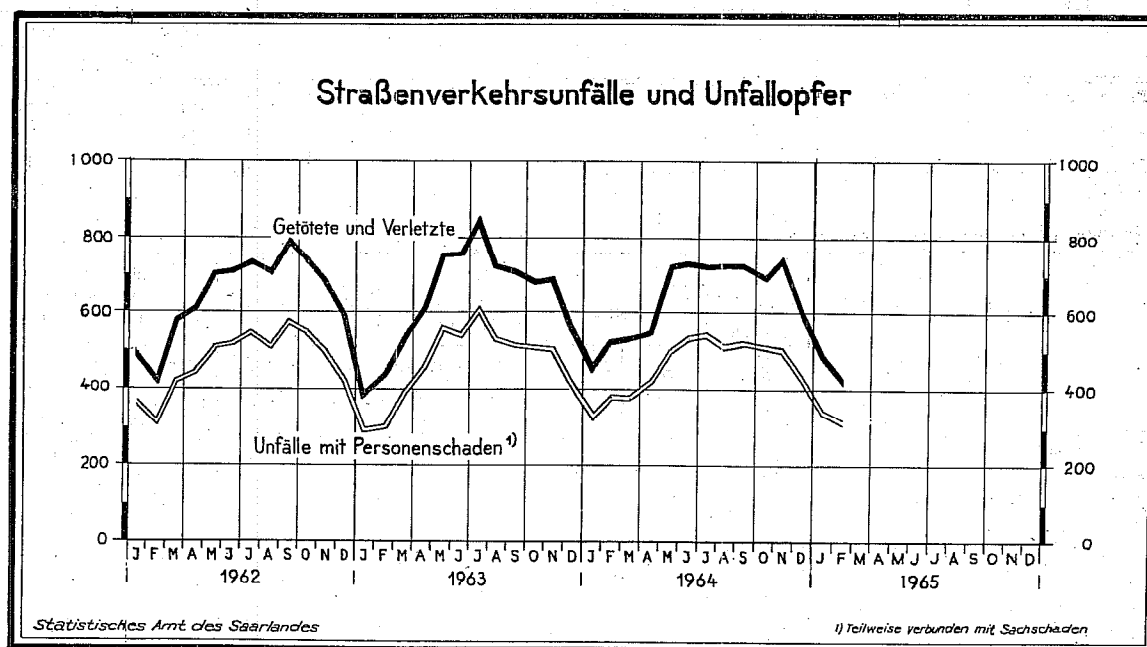
Ausgegeben am 20. April 1965

## Strassenverkehrsunfälle im Februar 1965

Im Monat Februar wurden 1 070 Strassenverkehrsunfälle registriert. Das waren 3 % weniger als im Januar. Im Vergleich zum Vorjahr machte der Rückgang sogar 13 % aus. Beachtenswert ist, dass knapp ein Fünftel weniger Unfälle mit Personenschaden gemeldet wurden als 1964.

Von den 1 070 Unfällen im Berichtsmonat waren 757 solche mit nur Sachschaden, darunter 428 sogenannte Bagatellunfälle. In 313 Fällen entstand Personenschaden, wobei 18 Personen getötet (Februar 1965 = 14), 119 schwerverletzt (Februar 1964 = 185) und 286 leichtverletzt wurden (Februar 1964 = 328). Die relativ hohe Zahl von Verkehrstoten ist auf 2 besonders schwere Unfälle in Saarbrücken und Völklingen zurückzuführen.

In den ersten zwei Monaten dieses Jahres ereigneten sich 2 171 Strassenverkehrsunfälle oder 14 % weniger als in den ersten beiden Monaten des Vorjahres. Die Zahl der Personenschadensfälle (467) war um 9 % und die der nur Sachschadensfälle (1 524) um 16 % niedriger als 1964. Bei den 647 Personenschadensfällen kamen 31 Personen ums Leben (+ 6), 265 wurden schwerverletzt (- 72) und 610 (- 11) erlitten leichtere Verletzungen.



Statistische Berichte mit \*(Stern) vor der Nummerung enthalten Angaben, die alle Statistischen Landesämter für ihren Bereich unter gleicher Kennziffer veröffentlichen (Mindestveröffentlichungsprogramm der Statistischen Landesämter)

Nachdruck, auch auszugsweise, nur mit Quellenangabe gestattet.

# Unfälle und Verunglückte 1964 und 1965

Monat	Unfälle insgesamt		darunter Unfälle mit nur Sachschaden		Verunglückte Personen			
					Getötete		Verletzte	
	1964	1965	1964	1965	1964	1965	1964	1965
Januar	1 287	1 101	959	767	11	13	445	470
Februar	1 236	1 070	854	757	14	18	513	405
März	1 289		914		29		508	
April	1 248		833		19		535	
Mai	1 409		906		29		704	
Juni	1 341		805		24		713	
Juli	1 475		931		20		706	
August	1 501		972		23		712	
September	1 566		1 032		27		707	
Oktober	1 567		1 050		35		654	
November	1 587		1 083		31		707	
Dezember	1 651		1 228		25		568	
Januar-Februar	2 523	2 171	1 813	1 524	25	31	958	875

## Entwicklung der Straßenverkehrsunfälle ab 1958

Jahr	Straßenverkehrsunfälle		Beteiligte Verkehrsteilnehmer bei Unfällen mit Personenschaden					Unfallopfer			
	Saarland insgesamt	darunter mit Personenschaden	insgesamt	darunter				insgesamt	davon		
				Kraft- räd- er, Kraft- roller	Personen- kraftwagen	Last- kraftwagen	Fuß- gänger		Ge- tö- tete 1)	Schwer- verletzte	Leicht- verletzte
1958	11 480	5 376	10 002	2 641	2 888	1 141	1 643	7 260	224	2 121	4 915
1959	13 589	6 066	11 335	2 781	3 661	1 231	1 661	8 244	227	2 207	5 810
1960	16 311	6 725	12 389	2 556	4 582	1 085	1 751	9 171	294	2 626	6 251
1961	15 575	6 023	11 087	2 101	4 478	964	1 632	8 179	254	2 475	5 450
1962	15 984	5 736	10 683	1 683	4 946	966	1 713	7 819	279	2 390	5 150
1963	17 204	5 644	10 511	1 332	5 320	842	1 661	7 732	260	2 325	5 147
1964	17 157	5 590	10 432	1 138	5 621	760	1 578	7 759	287	2 535	4 937
1965											

1) Einschließlich der innerhalb 30 Tagen an den Unfallfolgen Gestorbenen.

## Unfallfolgen

### a) Schadensart

Monat	Unfälle insgesamt	Unfälle mit					
		nur Sachschaden 1) zusammen	davon		Personen- und Sachschaden		
			unter 1 000 DM	über 1 000 DM	davon Unfälle mit		
			je Beteiligten		Getöteten	Schwer- verletzte	Leicht- verletzte
Februar 1965	1 070	329	243	86	14	99	200
Januar 1965	1 101	286	209	77	13	123	198
Februar 1964	1 236	299	201	98	13	155	214

1) Ohne Bagatellunfälle.

### b) Verunglückte Personen und Unfallbeteiligte

Art der Verkehrsbeteiligung	Verunglückte Personen insgesamt	davon						Unfallbeteiligte bei Unfällen mit Personenschaden		
		Getötete		Schwer- verletzte		Leicht- verletzte		davon Unfälle mit		
		zu- sammen	darunter unter 15 Jahren	zu- sammen	darunter unter 15 Jahren	zu- sammen	darunter unter 15 Jahren	davon Unfälle mit		
								Getöteten	Schwer- verletzte	Leicht- verletzte
Kraft- räd- er, Kraft- roller	26	-	-	4	-	22	-	25	5	30
Personen- wagen	231	11	2	51	2	169	4	277	86	363
Kraftomni- busse, Obusse	5	-	-	-	-	5	-	6	3	9
Liefer- und Lastkraftwagen (einschl. Sattelschlepper und Zugmaschinen)	15	1	-	-	-	14	1	33	5	38
Sonstige Kraftfahrzeuge	1	-	-	-	-	1	-	1	-	1
Mopeds und sonstige Fahrräder mit Hilfsmotor	15	-	-	6	1	9	-	16	1	17
Fahrräder (ohne Hilfsmotor)	17	-	-	7	2	10	4	17	3	20
Sonstige Fahrzeuge	-	-	-	-	-	-	-	-	-	-
Fußgänger	112	6	1	51	26	55	31	104	10	114
Sonstige Verkehrsteilnehmer	1	-	-	-	-	1	1	1	-	1
Februar 1965	423	18	3	119	31	286	41	480	113	593
Januar 1965	483	13	2	146	23	324	30	497	126	623
Februar 1964	527	14	1	185	37	328	52	578	136	714

# Unfälle mit Personenschäden

Monat: Februar 1965

Strassenklasse	Unfälle			Unfallopfer			
	innerhalb geschlossener Ortslage	außerhalb	insgesamt	Getötete	Schwer- verletzte	Leicht- verletzte	insgesamt
<b>Strassenklasse</b>							
Bundes-Autobahnen	-	5	5	1	4	5	10
Bundesstraßen	92	24	116	9	39	111	159
Landstraßen I. Ordnung	53	22	75	7	32	61	100
Landstraßen II. Ordnung	19	11	30	1	15	24	40
Andere Straßen	84	3	87	-	29	85	114
<b>Alle Straßen zusammen</b>	<b>248</b>	<b>65</b>	<b>313</b>	<b>18</b>	<b>119</b>	<b>286</b>	<b>423</b>

## Vorläufige festgestellte unmittelbare Ursachen und Umstände bei Unfällen mit Personenschaden

Art der Ursache	Februar		Art der Ursache	Februar	
	1965	1964		1965	1964
a) Ursachen beim Fahrzeugführer	280	395	Sonstige Ursachen beim Fahrzeugführer	15	29
Verkehrstüchtigkeit	32	48	b) Technische Mängel, Wartungsmängel	6	13
Alkoholeinfluß	30	44	c) Ursachen beim Fußgänger	103	133
Vorfahrt, Verkehrsregelung	52	56	Alkoholeinfluß	6	15
Nichtbeachten der Vorfahrtregel „rechts vor links“ an Kreuzungen und Einmündungen	15	19	Falsches Verhalten beim Überschreiten der Fahrbahn	81	100
Nichtbeachten der die Vorfahrt regelnden Verkehrs- zeichen (ohne Verkehrsampeln) an Kreuzungen und Einmündungen	35	28	Nichtbenutzen des Gehweges oder der vorgeschrie- benen Straßenseite	7	6
Falsches Einordnen	4	3	Spielen auf oder neben der Fahrbahn	6	6
Fehler beim Einbiegen, Ein-oder Ausfahren, Wenden	19	40	d) Straßenverhältnisse	30	38
Fehler beim Überholen, Vorbeifahren, Begegnen	44	74	Glätte oder Schlüpfrigkeit der Fahrbahn	29	36
Zu schnelles Fahren	66	93	Schlechter Zustand der Straßenoberfläche	1	2
in Kurven und beim Abbiegen	40	51	e) Witterungseinflüsse	4	2
unter Berücksichtigung anderer Umstände	26	42	f) Hindernisse auf der Fahrbahn	2	2
Falsches Verhalten gegenüber Fußgängern	21	20	- Tier auf der Fahrbahn	1	2
Zu dichtes Auffahren	19	24	g) Sonstige Ursachen	-	-
Nichtbefolgen oder -beachten der Zeichengebung oder Beleuchtungsvorschriften	5	6	insgesamt (Summe a bis g)	425	583
Fehler beim Halten oder Parken	3	2			

## Strassenverkehrsunfälle und Unfallopfer nach Kreisen

Kreis	Straßenverkehrsunfälle					Unfallopfer					
	ins- ge-2) samt	davon				Getötete <sup>3)</sup>		Schwerverletzte <sup>4)</sup>		Leichtverletzte <sup>5)</sup>	
		mit Personen <sup>1)</sup> schaden	mit nur Sachschaden <sup>2)</sup>			Gesamt		Gesamt		Gesamt	
			zusammen	davon		insgesamt	darunter unter 15 Jahren	insgesamt	darunter unter 15 Jahren	insgesamt	darunter unter 15 Jahren
				unter 1 000 DM	über 1 000 DM						
				je Beteiligten							
Saarbrücken - Stadt	154	45	109	89	20	5	-	11	1	46	5
Homburg	43	21	22	17	5	1	-	12	6	14	2
Merzig - Wadern	37	26	11	7	4	1	-	10	7	22	4
Ottweiler	104	46	58	38	20	1	1	14	3	43	3
Saarbrücken - Land	138	74	64	41	23	7	1	32	7	75	11
Saarlouis	90	56	34	29	5	2	1	21	3	46	7
St. Ingbert	48	25	23	15	8	1	-	7	1	25	6
St. Wendel	28	20	8	7	1	-	-	12	3	15	3
<b>Saarland</b>	<b>642</b>	<b>313</b>	<b>329</b>	<b>243</b>	<b>86</b>	<b>18</b>	<b>3</b>	<b>119</b>	<b>31</b>	<b>286</b>	<b>41</b>

1) Unfälle mit nur Personenschaden sowie Personenschadensfälle in Verbindung mit Sachschaden. - 2) Ohne Bagatellunfälle. - 3) Einschließlich der innerhalb 30 Tagen an Unfallfolgen Gestorbenen. - 4) Stationärer Krankenhausbehandlung zugeführte Verletzte. - 5) Sonstige Verletzte.